

## Alonnisos

### ■ INFORMACJE OGÓLNE I PRAKTYCZNE

Powierzchnia wyspy wynosi 64 km<sup>2</sup>, a ludność liczy prawie 4000 osób. Linia brzegowa ma ponad 66 km długości, szerokość wynosi od 3 do 4,5 km, a długość prawie 20 km. Najwyższe szczyty Kauvoli (476 m n.p.m.) i Geladhara (456 m n.p.m.) usytuowane są w centralnej części wyspy. Południowa część wyspy, gdzie leży stolica i większość miejscowości, jest niższa i bardziej płaska, zaś północno-zachodnie wybrzeże jest dzikie i surowe. Piękne skaliste brzegi na długo pozostają w pamięci przepływających w pobliżu żeglarzy. Jak całe Sporady wyspa porośnięta jest pięknymi iglastymi lasami, a urocze, białe plaże schowane są w małych, skalistych zatoczkach. Stolicą i głównym portem jest Patitiri (nazwa oznacza w języku greckim tłocznię wina). Dawna stolica Palio Chora (Alonnisos) została zniszczona w wyniku trzęsienia ziemi, jakie nawiedziło wyspę w roku 1965. Dziś w większości odrestaurowana Chora stanowi dużą atrakcję turystyczną. Obecna nazwa Alonnisos została nadana wyspie w roku 1836.

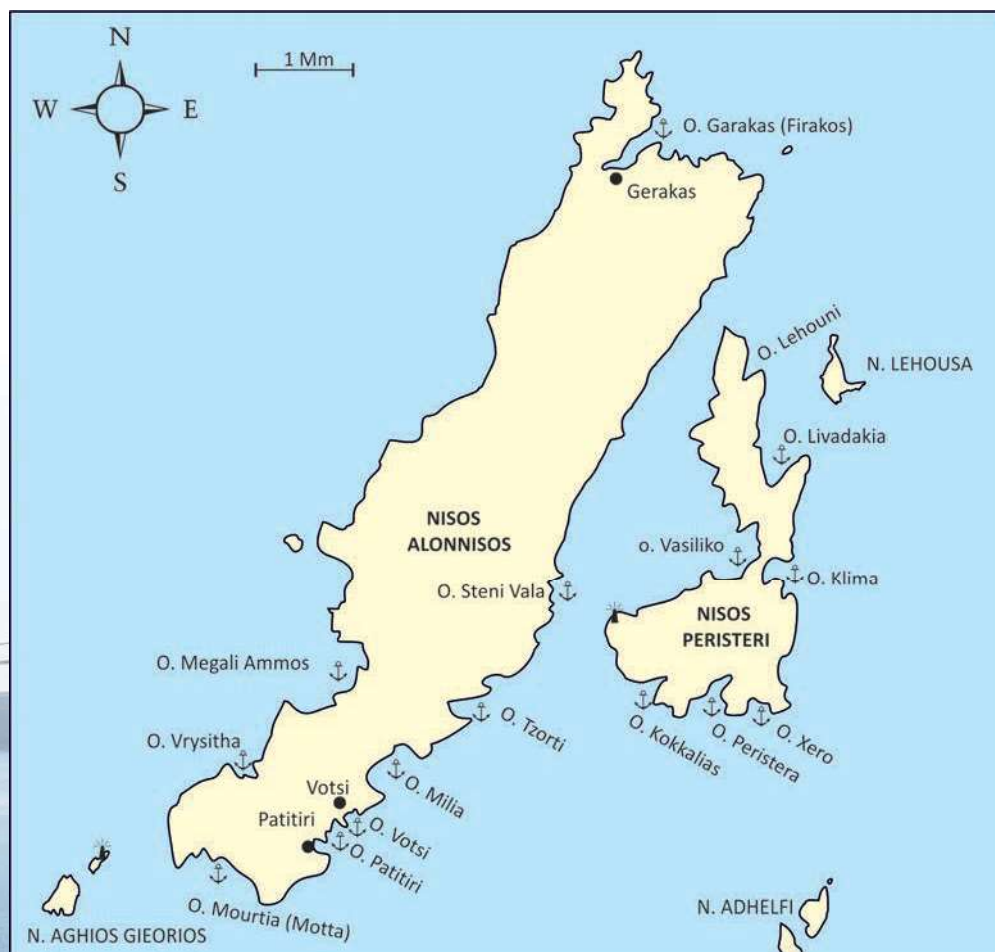
### ■ TROCĘ HISTORII

W przeszłości wyspa zwana była też: Icos, Hallones, Achilliodromia, Chilliodromia, Diadhromia, Liodhromia czy Helidromia. Pierwsi mieszkańcy pojawili się tu prawdopodobnie już w czasach neolitu. W latach 2800–2000 p.n.e. osiedlili się tu Karyjczycy (Carians), a później wyspę opanowali Minojczycy, którym przewodził ówczesny władca król Stafylo. Był on synem Ariadny i Tezeusza, z którymi związany jest mit o Minotaurze. Inne źródła podają jeszcze informację, że Stafylo był synem Ariadny i Dionizosa. Minojczykom przypisuje się przeniesienie na wyspę upraw oliwek i winorośli.

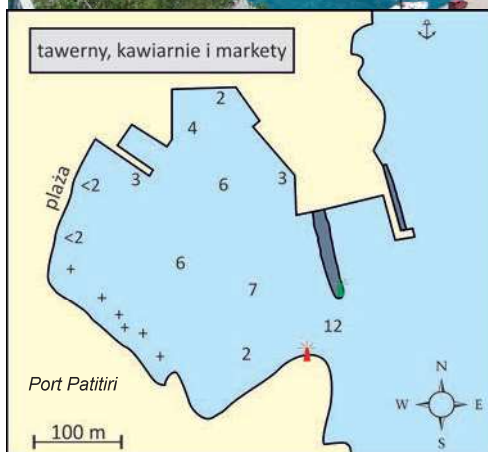
### ■ PRZYDATNE NUMERY TELEFONÓW

Pierwsza pomoc, tel.: +30 24240 65208  
 Apteka, tel.: +30 24240 66096, 24240 65540,  
 6976636941  
 Policja, tel.: +30 24240 65205  
 Policja portowa, tel.: +30 24240 65595  
 Urząd miejski, tel.: +30 24240 65555





Zátoka i port Steni Vala

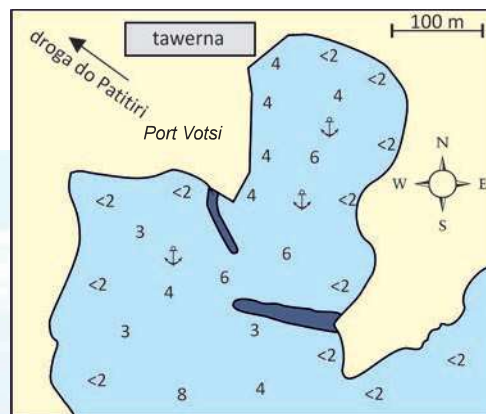
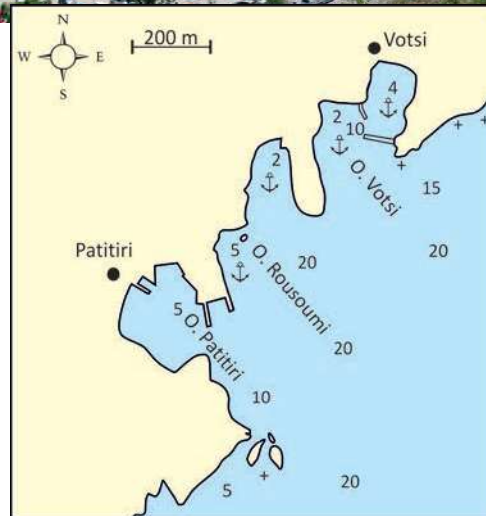


**Patitiri 39°08,53'N 023°52,02'E**

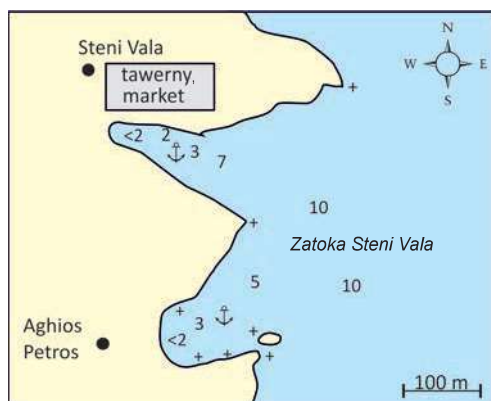
Głównym portem wyspy jest Patitiri. Jachty cumują tam przy północnej i wschodniej kei, keja przed falochronem przeznaczona jest dla promów. Przy północno-zachodniej kei cumują wodoloty. Po lewej stronie zatoki, w której leży port jest płytko. Port dobrze chroni przed meltemi, jednak często tworzy się tam nieprzyjemna, marta fala. W porcie doskonale tawerny, są tam kawiarnie i market. Woda i prąd na kei, a paliwo dożone jest autocysterną.

**Ormos Rousoumi 39°08,85'N 023°52,2'E**

Jeśli w porcie brak miejsca, można zakotwiczyć w leżącej na północ od portu zatoce Rousoumi.



Port i zatoka Votsi



Zatoka i port Steni Vala

#### Votsi 39°08,93'N 023°52,45'E

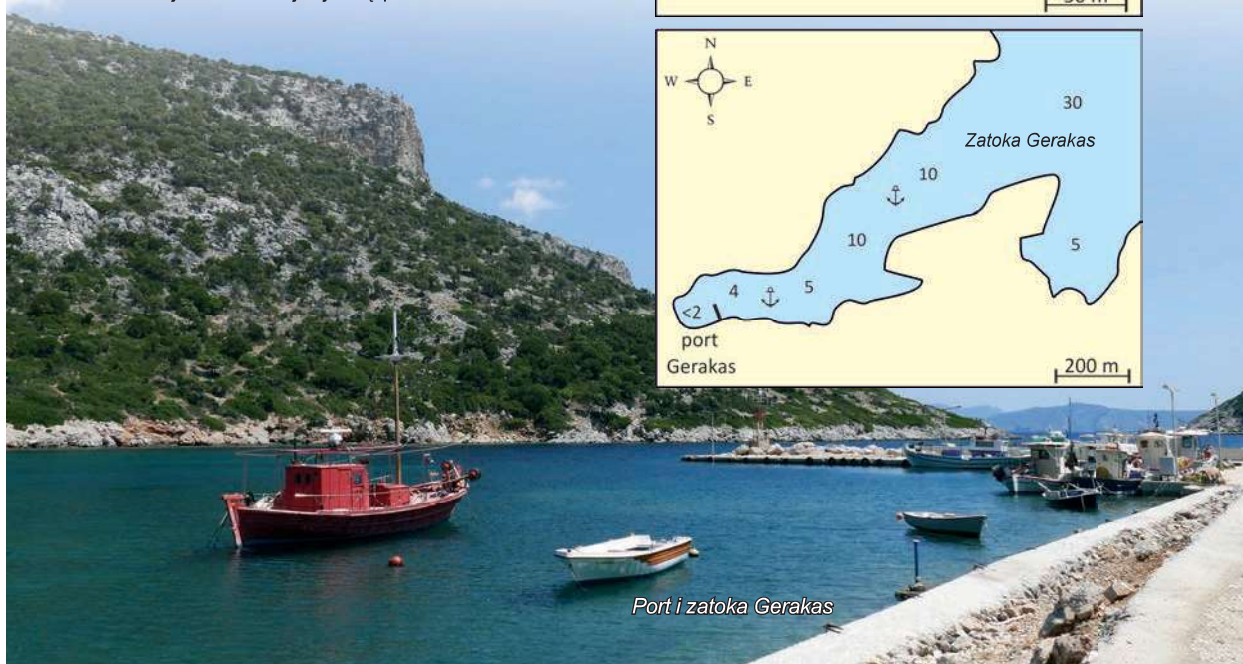
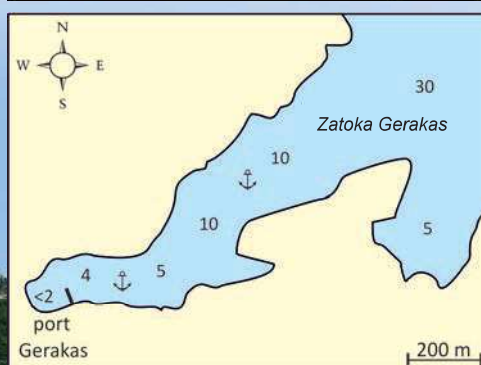
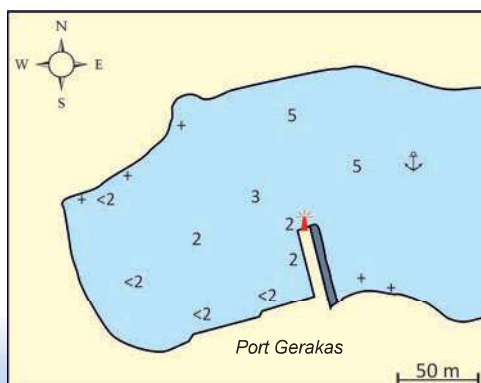
W zatoce Votsi zbudowano niedawno nowy port rybacki. Przy kei jest wystarczająca dla jachtów głębokość, jednak jest to port rybacki i jachty nie powinny tam cumować (często brak zresztą miejsc). Zatoka jest doskonałym miejscem do kotwiczenia. Przy większej liczbie stojących w zatoce jachtów, praktykuje się postój na długich cumach. Na kei jest prąd i woda, więc jeśli jest miejsce, to można na chwilę zacumować i uzupełnić zbiorniki. W pobliskim miasteczku są tawerny, kawiarnie i markety.

#### Ormos Steni Vala 39°16,32'N 023°56,7'E

W leżącej w północno-wschodniej części wyspy w zatoce Steni Vala jest keja, do której można zacumować. Przy kei znajdują się tawerny, kawiarnie i market, jednak często trudno tam o miejsce. W zatoce można też stanąć na kotwicy – uwaga, w głębi zatoki jest płytko. W sąsiedniej zatoce znajduje się plaża Lefto Gialos.

#### Gerakas, Firaki, Eiraki 39°08,53'N 023°52,02'E

Północne wybrzeże kryje jeszcze jedną zatokę z portem. Jest to Gerakas. Ta głęboka zatoka nie daje jednak dobrej ochrony przy wiejącym meltemi, a port jest mały i cumować można tylko przy końcu falochronu.



Port i zatoka Gerakas



Zatoka Milia

**Ormos Milia 39°09,65'N 023°53,2'E**

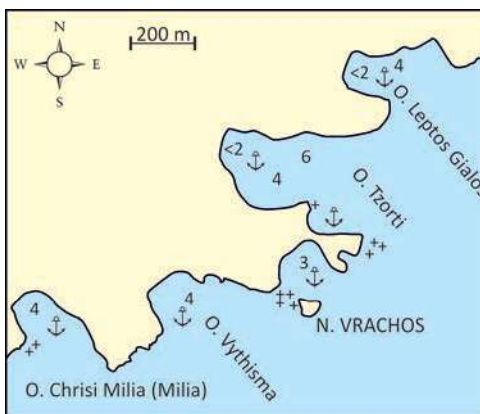
W zatoce tej leży jedna z najpiękniejszych, piaszczystych plaż na Alonnisos. Zatoka dobrze chroni przed meltemi.

**Ormos Tzorti 39°09,65'N 023°53,2'E**

Zatoka składa się z trzech odnóg, w największej, zwanej właśnie Tzorti leży ładna, bardzo popularna plaża. Tam też znajduje się półwysep Kokkinokastro, jedna z najczęściej fotografowanych skał na Sporadach Północnych.



Plaża Kokkinokastro



Zatoka Tzorti

## Peristera



Około 0,5 Mm na wschód od Alonnisos, leży wysępka Peristera. Wyspa zwana też bywa Aspro lub Ksero. Peristera była podobno połączona kiedyś z Alonnisos, ale proces zapadania się dna morskiego rozdzielił obie wyspy. Jej powierzchnia wynosi 16 km<sup>2</sup>, a według różnych źródeł, ludność wyspy liczy od 3 do 5 mieszkańców. Znaleźć można tam ładne, piaszczyste i puste plaże, gaje oliwne oraz ciszę i spokój. Wyspa była też miejscem krótkich, parogodzinnych wycieczek z Alonnisos. Dla żeglarzy Peristera ma do

zaoferowania doskonałe kotwicowiska. W zatoce **Vasiliko** 39°12,07'N 023°58,65'E, która leży w środkowej części wyspy, jest małe betonowe moło, na końcu którego jest około 2 m głębokości. W zatoce tej często stoją na kotwicy trawlerzy rybaccie. Zdecydowanie spokojniejsze i ładniejsze są leżące na południu wyspy zatoki: **Kokalias** 39°10,27'N 023°57,1'E, **Peristeri** 39°10,33'N 023°58,05'E i **Ladhadhiko (Xero)** 39°09,92'N 023°58,53'E. Na wschodnim wybrzeżu wyspy leżą zatoki: **Klima** 39°11,5'N 023°58,9'E, **Livadhakia** 39°12,63'N 023°58,96'E i **Lechouni** 39°08,53'N 023°52,02'E.

